

SĂPĂTURILE DIN AȘEZAREA DIN EPOCA BRONZULUI (CULTURA MONTEORU) DE LA BOGDĂNEȘTI *

(r. Tg. Ocna, reg. Bacău)

C U PRILEJUL cercetărilor de suprafață efectuate în ultimii ani de către colec-tivul Muzeului raional Tg. Ocna, au fost identificate în împrejurimile acestui oraș un număr însemnat de așezări din vremea comunei primitive. Prin aceste cercetări s-a urmărit să se precizeze și să se determine intensitatea urmelor de locuire din diferite epoci, în partea de sud a regiunii subcarpatice a Moldovei, pentru stabilirea unui plan de săpături arheologice.

Dintre punctele identificate s-a hotărât efectuarea unui mic sondaj la Bogdănești urmînd ca în anii viitori cercetările să fie reluate dacă primele rezultate se vor dovedi satisfăcătoare.

Așezarea de la Bogdănești se află pe un promontoriu de terasă numit prin partea locului « Todoscanu », care înaintază dinspre E spre V în albia majoră a Oituzului, și se ridică cu aproape 100 m deasupra nivelului acestui riu. Pantele foarte abrupte ale acestui promontoriu îi dau aspectul unei adevărate « cetăți », a cărei suprafață nu este netedă, ci ușor bombată. Resturile de locuire ocupă 1—2 ha, fiind masate în special în regiunea periferică și cea mai ridicată. Cetățuia se află la circa 1 km de marginea de NV a satului Bogdănești și la circa 800 m de șoseaua națională Tg. Ocna—Brașov.

Săpăturile au fost executate între 25 august și 25 septembrie 1959, însumînd o suprafață de circa 350 m². Pentru rezolvarea principalelor probleme stratigrafice s-a propus secționarea transversală a așezării printr-un șanț de 130×1,50 m; paralel cu acesta, la 5 m, s-a mai trasat un al doilea șanț de 50×1,50 m. Săpăturile au dovedit existența a două straturi: unul, aparținînd fazei Cucuteni B, iar altul cu două nivele de locuire, din perioada de început a culturii Monteoru (Monteoru Ic3—Ic2)¹ (fig. 1).

În capetele pantelor de N—NE și S—SV ale așezării, sub solul negru vegetal, gros de 3—15 cm, urmează un strat de aluviune de o grosime ce variază între 0,10 m și 1 m. În restul promontoriului, sub solul vegetal, urmează o depunere de culoare neagră clisoasă, groasă de maximum 30 cm din care provin fragmente ceramice și resturi de locuire aparținînd celui mai nou nivel (Ic2) al culturii Monteoru de la Bogdănești. În sectorul cuprins între coama și panta promontoriului, direct pe sub solul vegetal, pe pantă, și sub solul negru clisos, pe coamă, se găsește un sol brun cenușiu, gros de 25—30 cm, din care provin resturi din faza Monteoru Ic3. Depunerea cu resturi Cucuteni B se întinde la poalele pantelor « Cetățuiei », și urmează solului brun cenușiu al așezării Monteoru Ic3. În acest sol de culoare brun-gălbui, de o grosime ce variază între 30 și 35 cm,

* Săpăturile au fost conduse de către Marilena Florescu, responsabilă, Const. Buzdugan, directorul Muzeului raional Tg. Ocna, Eug. Dogan de la Muzeul regional Bacău și Leon Boambă, student.

¹ Datarea celor două nivele de locuire, în perioada de început a culturii Monteoru, s-a făcut ținînd seama de datele stratigrafice și tipologice stabilite de către prof.

I. Nestor cu ocazia săpăturilor din așezarea din epoca bronzului de la Sărata Monteoru. Pentru aceasta vezi I. Nestor și colaboratori, *Săpăturile arheologice de la Sărata Monteoru în campania anului 1950*, în SCIV, II, 1, 1951, p. 160; idem, *Șantierul Sărata Monteoru*, în SCIV, IV, 1—2, 1953, p. 75.

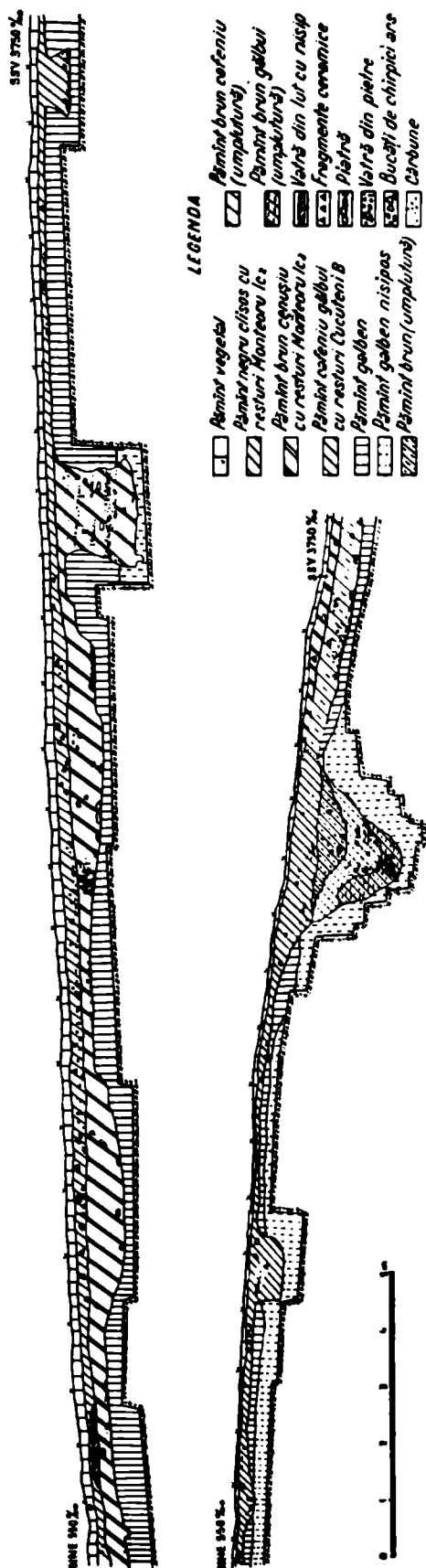


Fig. 1. - Bogdănești - « Todoscănu ». Fragmente din profilul peretelui de est al șanțului transversal.

se găsesc resturi mărunte de chirpic și fragmente ceramice. Baza depunerii Cucuteni B este marcată de lipiturile a două vetre. În ceea ce privește urmele de locuire neolitice, cercetările din acest an s-au limitat doar a sesiza prezența lor pe Cetățuie. Astfel, cu ocazia săpării șanțului 1 s-au descoperit la -1,90 m adâncime, în colțul de E-NE al șanțului un complex (probabil resturi dintr-o locuință) constituit din două grupe de fragmente ceramice, bucăți mici de chirpic și resturi din lipiturile unei vetre de dimensiuni mari (dacă considerăm toată suprafața de $1 \times 1,20$ m de pământ ars pînă la roșu din jurul lipiturilor păstrate). Materialul ceramic este foarte corodat și fragmentat; doar un singur profil și resturile de pictură de pe câteva fragmente ne-au servit pentru încadrarea acestui complex în faza Cucuteni B. De asemenea cu prilejul săpării șanțului L în capătul de SSE și NNE au fost semnalate alte resturi Cucuteni B, constind din fragmente ceramice corodate, bucăți mici de vatră, chirpici și resturi de cărbune. Aici însă n-au putut fi identificate resturi sigure de locuințe. În general, resturile Cucuteni B sînt foarte sporadice, datorită probabil și faptului că sondajul a fost efectuat într-o porțiune corespunzătoare cu regiunea periferică așezării Cucuteni B, obiectivul urmărit de noi fiind acela al cercetării resturilor din epoca bronzului și nu cele neolitice.

Cele mai numeroase resturi asupra căroră a fost îndreptată toată atenția sînt acelea care aparțin culturii Monteoru. Cele două niveluri de locuire din epoca bronzului de la Bogdănești se încadrează în două faze de început a culturii Monteoru; nivelul inferior Monteoru Ic3, și nivelul superior Monteoru Ic2 (?).

Resturile care aparțin fazei Monteoru Ic3 sînt cele mai numeroase. Așezarea din această vreme a cuprins atît coama cît și pantele line ale suprafeței promontoriului. Din cauza însă a aluvionărilor ulterioare, resturile *in situ* au fost identificate numai pe coamă, pe pantă stratul de cultură fiind deranjat. Cu toate acestea s-au putut face unele constatări deosebit de importante cu privire la modul de construire a locuințelor aparți-

nind acestui nivel. Astfel, cu ocazia săpării șanțului L s-au secționat transversal două semibordeie situate pe panta lină a promontoriului, de la NE la SV. Ele au fost săpate de la baza solului brun-cenușiu cu resturi Monteoru Ic3. Săparea însă propriu-zisă a constat în amenajarea pantei pe o porțiune limitată de la SV spre interior, unde adâncimea maximă este astăzi de 1 m de la suprafața actuală a solului. Groapa semibordeiilor a fost observată în special pe latura de SV unde intră mai adânc sub forma a trei trepte în solul galben-cafeniu. În schimb latura de NE nefiind adâncită se confundă cu baza solului brun-cenușiu. Cele două semibordeie au forma ovală, cu dimensiunile respectiv de $4,25 \times 3$ m și $4 \times 2,50$ m și sînt situate la o distanță de 3 m unul de altul. Cu ocazia secționării semibordeiului I s-au identificat pe latura de V resturile probabile ale unei vetre construită din pietre de gresie arsă, de dimensiuni mijlocii ($0,80 \times 0,30$ m) și mult cărbune. Aceeași observație s-a făcut și la secționarea semibordeiului II unde s-au găsit în apropierea laturii de NNE, pietre arse așezate în semicerc și mult cărbune. De asemenea, din secțiunile făcute rezultă că în interior nu au existat platforme, deși, s-au găsit câteva pietre dispartate, pe care le-am pus însă în legătură cu resturi din construcțiile interioare (vatră, cuptor sau unele amenajări de la intrare). Pămîntul de umplutură din interior este brun-cenușiu ca și cel din stratul de cultură. Fragmentele ceramice găsite în semibordeie sînt puține și în cea mai mare parte atipice.

La circa 12 m spre NE de semibordeiul I a fost descoperită o vatră, de formă aproape rotundă cu diametrele de $0,60 \times 0,70$ m, prevăzută cu o gardină din pietre de dimensiuni mijlocii. Lipiturile acestei vetre, groase de 4—5 cm, de culoare cărămizie, erau așezate peste un strat subțire de pămînt, sub care se afla un rînd de pietre. La rîndul lor pietrele au fost așternute peste resturile unei alte vetre mai vechi, cu lipituri groase de 2—4 cm arse pînă la galben cărămiziu. În acest caz este vorba de o vatră aparținînd nivelului inferior, care a fost refăcută în mai multe rînduri. La nivelul stratului superior de lipituri s-au găsit cîteva fragmente ceramice Monteoru Ic3. La baza nivelului cu resturi Monteoru Ic3 s-au mai găsit și alte vetre de formă ovoidală cu diametrele de $0,50 \times 0,70$ m cu lipituri groase de 2—5 cm, construite însă direct pe pămînt.

Caracterul destul de limitat al cercetărilor din acest an nu ne-au permis să stabilim dacă ele fac parte din locuință sau au fost construite în aer liber. Tot în legătură cu nivelul de locuire Monteoru Ic3 stau și cele patru gropi (2, 3, 5, 8) de formă ovoidală ale căror diametre variază între $1,50 \times 2$ m și $1 \times 1,50$ m și cu adâncimea de 1,60—2 m de la suprafața actuală a solului. Ele au fost săpate de la baza solului brun-cenușiu și au profilul în formă de pungă ușor strînsă la gură. Pămîntul de umplutură al acestor gropi conține foarte multă cenușă (groapa 3), arsuri, bucăți mici de vatră, cărbune, pietre (groapa 5) sau pămînt brun-gălbui și cenușă (gropile 2,8). Materialul ceramic rezultat este bogat dar destul de fragmentat. Trebuie remarcat faptul că în gropile 2 și 3 s-au găsit numeroase oase de animal. Rîșnițele și frecătoarele din piatră găsite în preajma semibordeiilor și în gropi atestă ca ocupație cultura primitivă a plantelor. În afară de resturile amintite mai sus s-au găsit numeroase cuțite curbe din piatră, lame din silex, topoare plate sau perforate din piatră, dălțițe din piatră, cîteva sule din os.

Ceramica aparținînd celui mai vechi nivel de locuire Monteoru de la Bogdănești poate fi împărțită, după pastă, în două categorii: a) fină, de culoare cenușie închisă sau neagră, mai rar cărămizie, cu luciu la exterior și interior, din pastă omogenă și bine frămîntată și b) de culoare cenușiu-cărămizie, fără luciu, din pastă mai puțin omogenă.

Deși materialul este destul de fragmentar s-au putut reconstitui totuși cîteva forme. Din pasta fină se confecționau cești de diferite dimensiuni, cu gîtul mai înalt, cu corpul scund și cu profilul arcuit, prevăzute cu o toartă sau eventual două (?), trase din buza

vasului și suprainălțate, prevăzute cu un mic butonaș ¹ (fig. 2/1, 3, 6—8; 3/1, 2, 5, 7,8) și străchinile cu gura largă și corpul ușor rotunjit, cu buza lățită și trasă în afară, din care pornește o mică proeminență în formă de X (fig. 2/2; 3/6). Din a doua categorie

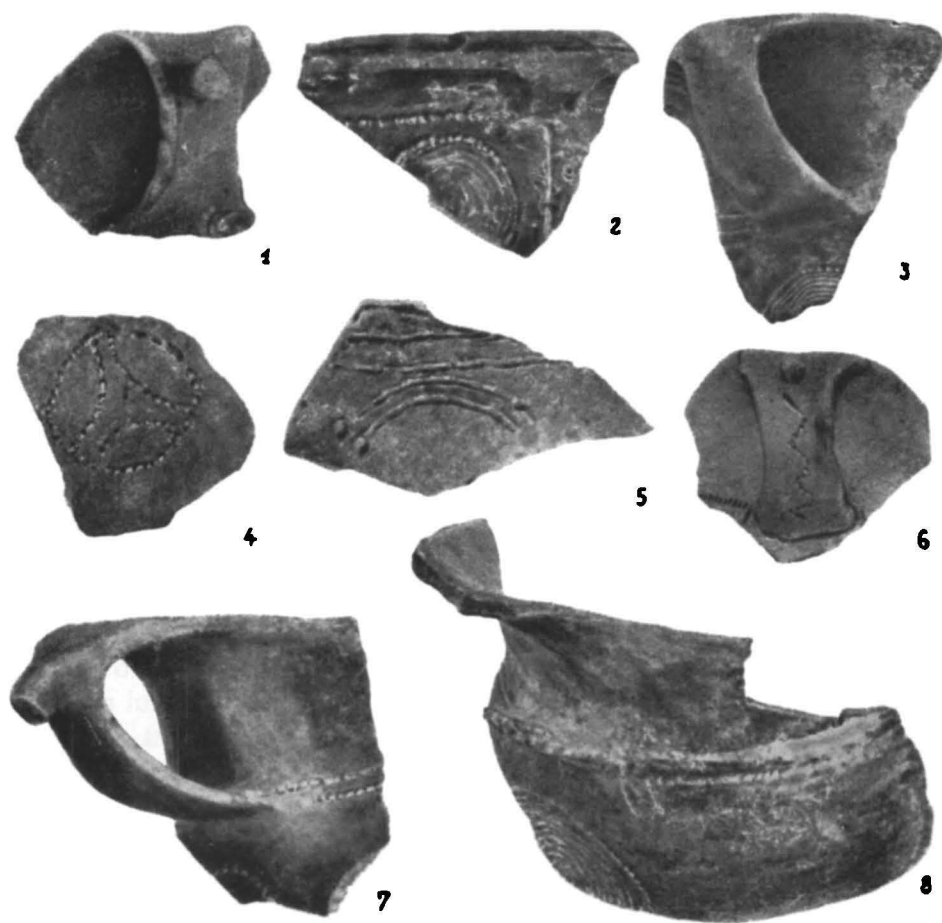


Fig. 2. Fragmente ceramice din nivelul inferior (Monteoru Ic3).

ceramică fac parte vasele de dimensiuni mai mari, cu buza lățită în afară, fundul îngust, prevăzute cu torți tubulare, dispuse uneori orizontal.

Pe ceramica din prima categorie predomină îndeosebi, ca decor, cercurile concentrice, caracteristice fazei Monteoru Ic3 ². Acest decor este asociat uneori cu cîte două linii executate cu roțița dințată dispuse pe umăr sau în spațiile libere de pe corpul vaselor. Alteori se întîlnește incizia sub formă de linii sau cîte două arcuri de cerc terminate la capete cu împunsături (fig. 2/5). În unele cazuri înseși cercurile concentrice au unul dintre diametre acoperit cu un șir de împunsături largi. Mai rar se întîlnește cercul executat cu roțița dințată, al cărui cîmp este divizat prin trei arcuri de cerc realizate în aceeași tehnică (fig. 2/4); alteori cîmpul este acoperit cu două linii incizate care se întretaie, iar spațiile libere sînt decorate cu un pai fin. În ceea ce privește cea de-a doua categorie ceramică din cel mai vechi nivel de locuire Monteoru de la Bogdănești, menționăm

¹ Tipul de ceașcă cu butonaș pe toartă este întîlnit și în Moldova în special la Poiana în așezarea din epoca bronzului. Vezi Radu și Ecaterina Vulpe, *Les fouilles de Poiana*, în *Dacia*, III—IV, p. 278 și fig. 20/5; 21/3 și

22/1,10.

² Ion Nestor și colaboratori, *Șantierul Sărata Monteoru*, în *SCIV*, IV, 1—2, 1953, p. 75.

frecvența briului în relief crestat, dispus fie sub marginea vasului, fie vertical pe corpul acestuia; de asemenea, uneori pe buză se întâlnește linia în zigzag executată fie cu roțița dințată fie cu un bețișor. Cu ocazia unor cercetări viitoare se vor întregi datele cu privire la formele și decorul vaselor aparținând acestui nivel de locuire.

Așa cum am arătat la prezentarea stratigrafiei stațiunii de la Bogdănești, deasupra solului brun-cenușiu cu resturi din faza Monteoru Ic3 s-a identificat un alt nivel de locuire, aparținând unei faze imediat ulterioare, Monteoru Ic2. Aceste resturi ocupă în special coama promontoriului «Todoscănu». Depunerea este subțire și prezintă întreruperi. La baza acestui nivel s-au găsit numeroase pietre, care ar putea fi puse în legătură eventual, cu existența unor locuințe. De altfel din acest nivel provin și bucăți de chirpic ars cu urme de năuile. Nu s-au putut face însă observațiuni asupra tipului și sistemului de construire a locuințelor, deoarece aceste resturi apar sporadic și nu alcătuiesc grupuri compacte. În tot cazul, deoarece în acest nivel, spre deosebire de nivelul inferior, nu s-a găsit nici o groapă de bordei, se poate presupune că în perioada respectivă existau locuințe de suprafață. De asemenea, la baza nivelului superior au fost identificate și patru vetre de formă ovoidală, cu diametrele de $1,10 \times 0,80$ m, ale căror lipituri groase de 3—5 cm, amestecate cu mult nisip erau arse până la roșu cărămiziu. Una din aceste vetre, spre deosebire de celelalte, era construită pe un strat de pământ, gros de 4 cm, așternut la rîndul său pe o «podină» compactă de cioburi¹.

În legătură cu nivelul superior stau și cele șase gropi cu resturi menajere, săpate de la baza depunerii respective și cu forma aproape rotundă în plan, cu diametrul variind între 0,80 și 1,10 m și adînci de 0,50—1 m, de la suprafața actuală a solului. Profilul gropilor este în formă de sac sau clopot. În comparație cu acelea din nivelul inferior, gropile aparținînd acestei așezări sînt mai puțin bogate, atît în material ceramic, cît și în oase de animal.

Ceramica semnalată în nivelul superior și în gropile corespunzătoare acestuia este tot atît de fragmentară ca și în acela inferior. Cu privire la forme, remarcăm ceștile cu una sau două torți cu șa și prag (fig. 5/2; 4/2) sau vasele mai mari cu torți în bandă sau tubulare, cu buza lățită și fundul îngust (fig. 5/4).

În ceea ce privește decorul, o caracteristică pentru ceramica din acest nivel o constituie grupele formate din cîte două-trei linii în relief dispuse fie pe partea anterioară a torții, fie pe corpul vasului în zigzag sau vertical (fig. 4/3—4). De asemenea este

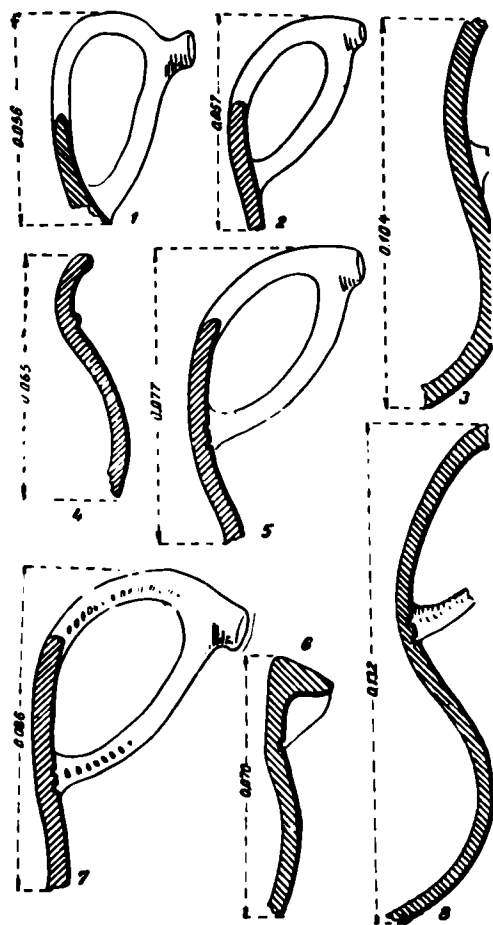


Fig. 3. — Fragmente ceramice din nivelul inferior (Monteoru Ic3).

¹ La Sărata Monteoru în cuprinsul locuirii Monteoru I se întâlnesc vetre construite pe o podină de cioburi. Pentru aceasta vezi Ion Nestor și colaboratori, *Săpăturile arhe-*

logice de la Sărata Monteoru în campania anului 1950, în SCIV, II, 1, 1951, p. 161.

prezent și în nivelul superior, decorul constind din briu în relief crestat. Dintre uneltele și obiectele descoperite în nivelul superior, menționăm rîșnițele din piatră ovale sau

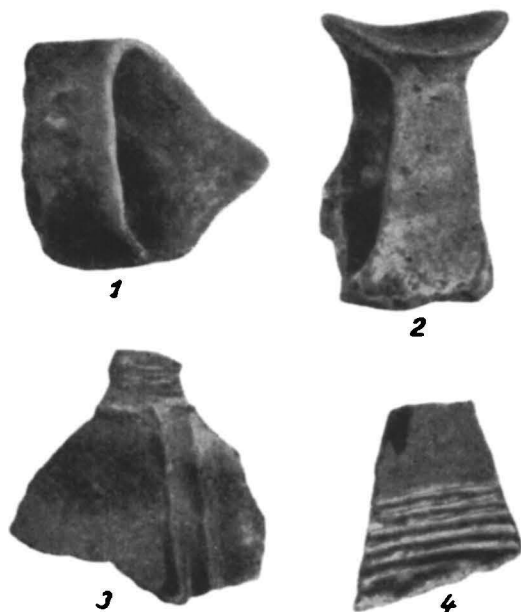


Fig. 4. - Fragmente ceramice din nivelul superior (Monteoru Ic2).

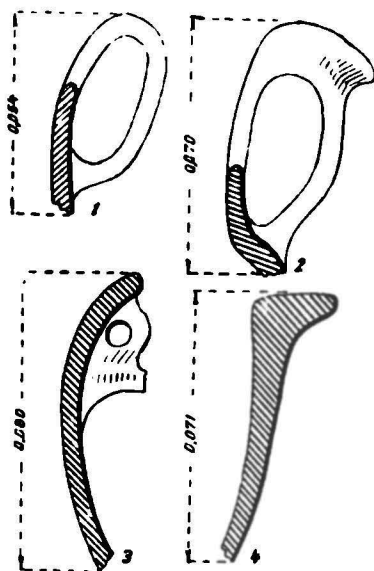


Fig. 5. - Fragmente ceramice din nivelul superior (Monteoru Ic2).

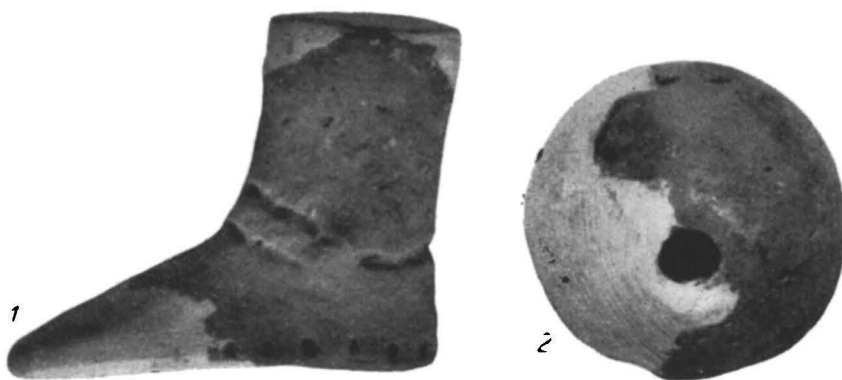


Fig. 6. - Obiecte din lut ars din inventarul așezării din epoca bronzului.
1, picior de figurină; 2, fusaioală.

rotunde, frecătoare, cuțite curbe din piatră, lame din silex, săpăligă din corn de animal etc. Merită deosebită atenție de asemenea, și un picior de idol din lut ars (fig. 6/1).

Spre deosebire de așezarea corespunzătoare nivelului inferior, așezarea din faza Monteoru Ic2 era fortificată. Astfel, cu ocazia săpăturilor noastre, în apropierea limitei de SSV a promontoriului, a fost identificat un șanț de apărare, săpat în pantă și cu profilul în formă de pilnie, lat de 3 m și adinc de 2,50 m de la suprafața actuală a solului. În pământul de umplutură al șanțului s-au găsit foarte puține fragmente ceramice, Monteoru, atipice. Observațiile stratigrafice făcute ne-au dovedit că acest șanț a fost săpat de la baza nivelului superior (Monteoru Ic2). În afară de aceasta, peste șanțul de apărare nu s-au mai găsit urme de locuire corespunzătoare nivelului superior. Pe baza acestor

fapte deși fragmentele scoase din pământul de umplutură al șanțului nu sînt concludente, sîntem înclinați să atribuim acest șanț așezării din faza Monteoru Ic2. Rămîne ca prin cercetările viitoare să se precizeze traseul șanțului și eventual și alte elemente de fortificație.

★

Cercetările de la Bogdănești aduc o contribuție la cunoașterea culturii Monteoru (fazele de început) din regiunea subcarpatică a Moldovei. Rămîne ca prin cercetările viitoare să se obțină date mai ample care să lărgescă orizontul cunoștințelor noastre, asupra aspectului culturii Monteoru din această parte a Moldovei.

MARILENA FLORESCU și CONSTANTIN BUZDUGAN

РАСКОПКИ НА ПОСЕЛЕНИИ БРОНЗОВОГО ВЕКА (КУЛЬТУРЫ МОНТЕОРУ) В БОГДЭНЭШТИ

РЕЗЮМЕ

Поселение Богдэнешти находится на выступе террасы «Тодоскану», крутые склоны которой придают ей вид крепости. Следы обитания занимают площадь в 1—2 га, они сосредоточены, в частности, на более высоком крае выступа. Крепость находится на расстоянии 1 км от северо-западной окраины села Богдэнешти.

Площадь раскопок равна 350 кв. м; обнаружено два культурных слоя: первый из них неолитический, относящийся к фазе Кукутени В, второй содержит два горизонта обитания бронзового века (культуры Монтеору). Следы фазы Кукутени В весьма немногочисленны, они состоят лишь из отдельных глиняных черепков, остатков самана или кусков глины от очагов, разбросанных главным образом на краю крепости.

Самые многочисленные следы относятся к культуре Монтеору. На вершине и склонах выступа найдены следы поселения фазы Монтеору 1,3. В ходе раскопок обнаружили две овальные полуземлянки, внутри которых отождествили остатки угля и очагов, построенных из обожженного песчаника. Наряду с очагами внутри полуземлянок нашли и другие, глиняная обмазка которых толщиной в 3—4 см прилегала непосредственно к земле.

В одном лишь случае обнаружили очаг с каменным подом, сложенным из обмазки более древнего очага. Все четыре ямы, относящиеся к этому горизонту обитания, овальные в плоскости, с профилем в виде слегка стянутого у отверстия мешка. Земля, заполнявшая яму, содержит золу, уголь, камни или желтовато-коричневую землю, а также много глиняных черепков и костей животных. Керамика этого горизонта обитания разделяется на две категории: выложенную снаружи и изнутри тонкую керамику серого или черного цвета и нелощенную керамику серо-кирпичного цвета из менее однородного теста.

Кроме следов этого горизонта обитания, обнаружены и следы более позднего поселения, вероятно восходящего к фазе, непосредственно следовавшей за фазой Монтеору 1,2. На дне этого отложения черного цвета нашли многочисленные камни и следы самана, которые можно связать со следами наземных жилищ. Обнаружили три очага, построенных на земле, и один очаг на настиле из черепков.

Поселение этого горизонта было укреплено. Защитный ров вскрыли близ юго—юго-западного края выступа. Он выкопан в склоне, в профиль имея вид воронки.

ОБЪЯСНЕНИЕ РИСУНКОВ

Рис. 1. — Богдэнешти — «Тодоскану». Фрагменты профиля восточной стены поперечного рва.

Рис. 2. — Фрагменты керамики нижнего слоя (Монтеору 1,3).

Рис. 3. — Фрагменты керамики нижнего слоя (Монтеору 1,3).

Рис. 4. — Фрагменты керамики верхнего слоя (Монтеору 1,2).

Рис. 5. — Фрагменты керамики верхнего слоя (Монтеору 1,2).

Рис. 6. — Предметы из обожженной глины из инвентаря поселения бронзового века: 1, нога статуэтки; 2, пряслице.

FOUILLES DE LA STATION DE L'ÂGE DU BRONZE (CIVILISATION DE MONTEORU) DE BOGDĂNEȘTI

RÉSUMÉ

Le site de Bogdănești se trouve au haut d'une terrasse, à pentes escarpées et à aspect de forteresse nommée « Todoscanu », située à 1 km NO du village de Bogdănești. Les restes d'habitation occupent une surface de 1 à 2 ha, située vers la périphérie de la terrasse, qui en constitue la partie la plus élevée.

Les fouilles ont porté sur une superficie de 350 m², révélant l'existence de deux couches de culture, l'une néolithique, de la phase Cucuteni B, l'autre comprenant deux niveaux d'habitation de l'âge du bronze (civilisation de Monteoru). Les restes de la phase Cucuteni B sont rares, ne consistant qu'en fragments céramiques isolés, en débris de bousillage et d'enduit d'argile des âtres, recueillis surtout près des limites du site.

Les vestiges les plus nombreux sont ceux appartenant à la civilisation de Monteoru: tant sur la terrasse que sur ses pentes escarpées, on a identifié des restes de la phase Monteoru Ic3. Les fouilles ont mis au jour deux huttes ovales, à demi creusées dans le sol, à l'intérieur desquelles on a identifié des restes d'âtre, construits en blocs de grès, ainsi que du charbon. Outre ces âtres intérieurs, on en a découvert d'autres dont l'enduit d'argile, de 3 à 4 cm d'épaisseur, se trouve à même le sol. Une seule fois on a trouvé un âtre à rebord de pierre, construit sur les restes d'enduit d'un âtre plus ancien. Les quatre fosses appartenant à ce niveau sont en forme de bourses, de section ovale, légèrement rétrécie à la partie supérieure. La terre de remblai contient de la cendre, du charbon, des pierres ou de la terre d'un brun-jaunâtre, ainsi qu'une grande quantité de fragments de céramique et d'ossements d'animaux. La céramique de ce niveau d'habitation comprend deux catégories: une céramique fine, de couleur grise ou noire, lustrée tant à l'extérieur qu'à l'intérieur, et une céramique d'une pâte moins homogène, non lustrée, d'un gris-brique.

En dehors des restes appartenant à ce niveau, on a décelé les traces d'un établissement plus récent, correspondant à une phase immédiatement postérieure à la phase Monteoru Ic2. À la base de ce dépôt argileux de couleur noirâtre, on a trouvé des pierres et des restes de torchis provenant probablement des habitations de surface, dont les traces sont encore visibles. On y a identifié trois âtres construits à même le sol et un quatrième élevé sur une plateforme faite de tessons. L'établissement qui correspond à ce niveau était fortifié. On en a découvert le fossé de défense, aux talus obliques, près de la limite SSO de la terrasse.

EXPLICATION DES FIGURES

- Fig. 1. — Bogdănești — « Todoscanu ». Fragments d'une coupe de la paroi est de la tranchée transversale.
Fig. 2. — Fragments céramiques du niveau inférieur (Monteoru Ic3).
Fig. 3. — Fragments céramiques du niveau inférieur (Monteoru Ic3).
Fig. 4. — Fragments céramiques du niveau supérieur (Monteoru Ic2).
Fig. 5. — Fragments céramiques du niveau supérieur (Monteoru Ic2).
Fig. 6. — Objets en terre cuite appartenant à l'inventaire de l'établissement de l'âge du bronze. 1, jambe de figurine; 2, fusaiole.